

Inventarisatie akkerrand Westberg

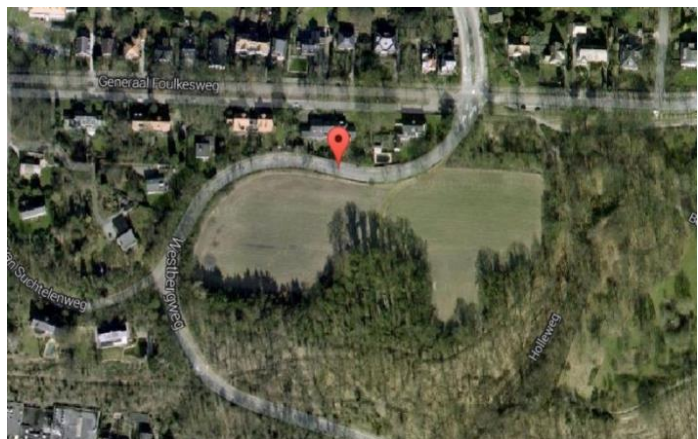
H. Thunnissen

Inleiding

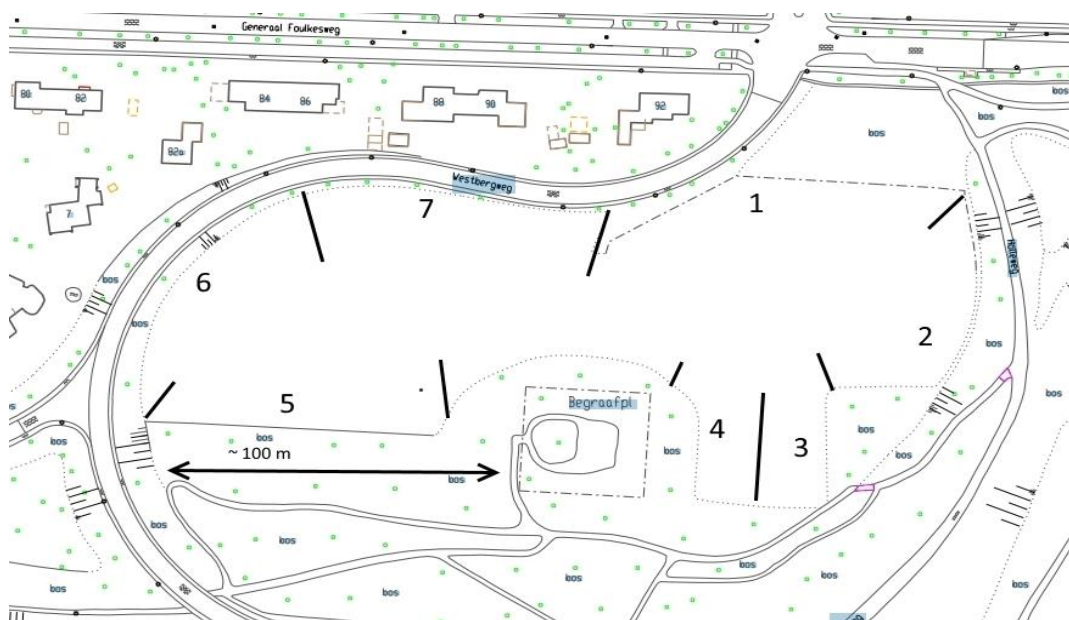
In het groeiseizoen van 2015 is door enkele leden van de plantenwerkgroep van de KNNV afdeling Wageningen en omstreken (Douwe van Dam, Leny Huitzing, Geoske Sanders en Herman Thunnissen) een plantendeterminatiecursus georganiseerd in de kruidenrand rond de Westbergakker. Op verzoek van de gemeente is als neven doelstelling een inventarisatie van de planten in de kruidenrand uitgevoerd. In dit verslag staan de resultaten van deze inventarisatie. Tevens is een globale analyse van de waarnemingen uitgevoerd en worden enkele opmerkingen over het beheer gemaakt.

Westberg

De akker op de Westberg is gelegen aan de rand van de Wageningse berg, tussen de Generaal Foulkesweg, Westbergweg en Holleweg (figuur 1). De Westbergakker, met een oppervlakte van ca. 2,5 ha, is al lange tijd in gebruik als bouwland en proefveld. Het perceel is eigendom van Wageningen UR en in beheer bij de gemeente. Het perceel heeft een grofzandige ondergrond met een diepe grondwaterstand. Volgens het beheerplan Wageningse berg (Adviescommissie voor het beheer van de Wageningse berg, 2003) moet de Westbergakker bij voorkeur als akker behouden blijven en nog meer voorzien worden van bepaalde graansoorten en akkeronkruiden. Om het voor de vogels aantrekkelijker te maken is het belangrijk de randwerking aan de west- en noordkant verder te ontwikkelen door een verbreding van de struweelrand.



Figuur 1. Westbergakker op luchtfoto



Figuur 2. Onderscheiden deelgebieden van de kruidenstrook op de akker op de Westberg.

De akker is verpacht aan een agrariër. Tot voor kort werd op de Westberg maïs verbouwd. Door de bergcommissie is een groot deel van de Westbergakker aangewezen voor de verbouw van alleen maar akkeronkruiden. Ook mag er voorlopig geen mest worden uitgereden. In het voorjaar van 2014 is in het centrale deel gerst (doorgezaaid met bonen) verbouwd en dat is begin juli geoogst voor veevoer. Ook in 2015 is een graangewas met bonen verbouwd. In 2014 is langs de rand van de akker een strook ingezaaid met een kruidenmengsel. De breedte van de strook varieert enigszins over het gebied tussen enkele meters en ca. 40 m (bosinham aan de zuidrand). Het ingezaaide kruidenmengsel heeft volgens de leverancier de volgende samenstelling (tabel 1).

Tabel 1. Samenstelling uitgezaaid kruidenmengsel

Look zonder look	Gele ganzenbloem	Wouw	Middelste teunisbloem	Grote kaardebol
Gewone ossentong	Zandblauwtje	Dagkoekoeksbloem	Akkerviooltje	Grote klaproos
Valse Kamille	Gewone margriet	Paarse morgenster	Driekleurig viooltje	Slangenkruid
Grijskruid	Echte kamille	Gele morgenster	Akkervergeet-mij-nietje	Echt bitterkruid
Karwij	Akkerleeuwenbek	Hazenpootje	Korenbloem	Peen

Inventarisatiemethode

Ten behoeve van de inventarisatie is de perceelrand onderverdeeld in 7 stroken (figuur 2). De stroken 3 en 4 zijn later samengevoegd. Om voldoende waarnemingen te krijgen voor de inventarisatie is het gebied behalve op de tweewekelijkse cursusavonden op het eind van het groeiseizoen nog enkele keren extra bezocht door leden van de plantenwerkgroep. We denken dat de inventarisatie een goed beeld geeft van de aanwezige soorten en aantallen. Dat betekent niet dat er geen soorten gemist kunnen zijn. Met name onopvallende en verwelkte planten kunnen ontbreken. Ook zijn niet alle grassen gedetermineerd. Omdat de bosrand zich in de toekomst mogelijk in de akkerrand zal gaan uitbreiden is de overgangszone van akker naar bosrand ook bij de inventarisatie betrokken

Tijdens de inventarisatie is per soort en per deelgebied voor veel soorten een schatting gemaakt van de mate van voorkomen. Hierbij is de indeling van Floron (2014) gebruikt (Tabel 2).

Tabel 2. Aantal schatting van soorten

Klasse	Aantal exemplaren
A	1
B	2 - 5
C	6 - 25
D	26 - 50
E	51 - 500
F	501 - 5000
G	> 5000



Cursisten in de kruidenrand (foto: Astrid van Teefelen)

Resultaten inventarisatie

In totaal zijn 139 soorten aangetroffen in de akker- en bosrand (Bijlage 1). Hieronder zijn 103 kruiden en grassen en 36 soorten uit de bosrand (bomen/struiken/zoomplanten). Er zijn 5 Rode-Lijst soorten gevonden: Akkerandoorn, Akkerleeuwenbek, Valse kamille, Dreps en Kerspruim. De eerste 4 soorten zijn zeldzame akkeronkruiden. Akkerleeuwenbek en Valse kamille zijn uitgezaaid. Dreps is een typisch graanonkruid en komt bijna alleen binnen graangewassen voor. Vermoedelijk zat het tussen het zaaizaad.

Bij de kruiden en grassen is gekeken of er soorten zijn die als kensoorten (Schaminée, e.a., 2010) aangemerkt kunnen worden. Een kensoort is karakteristiek voor een bepaalde plantengemeenschap. De soortensamenstelling van een plantengemeenschap wordt bepaald door abiotische factoren en het beheer. De kensoorten geven een indicatie van de aanwezige omgevingsfactoren.

Tabel 3. Kensoorten van plantengemeenschappen in de kruidenstrook langs de Westbergakker

Aantal soorten	Plantengemeenschappen
35	Akkergemeenschappen en gemeenschappen van ruderaal standplaatsen
16	Gemeenschappen van matig voedselrijke graslanden of droge graslanden op zandgrond
3	Gemeenschappen van betreden standplaatsen
7	Gemeenschappen van kapvlakten, ruigten, zomen en struwelen
2	Pioniergemeenschappen op kale, vochtige, vaak dichtgeslagen bodem



Dreps (foto: Douwe van Dam)

Kensoorten van akkergemeenschappen en ruderaal standplaatsen zijn ruim vertegenwoordigd en overheersen. De kensoorten van pioniergemeenschappen op kale, vochtige, vaak dichtgeslagen bodem, Moerasdroogbloem, en met name Greppelrus kwamen voor in een dichtgereden deel van het perceel, waar lang water bleef staan.

Van de uitgezaaide soorten (tabel 4) blijken de meeste daarvan in alle vakken van de kruidenrand te worden aangetroffen, waarvan enkele in grote hoeveelheden, zoals Driekleurig viooltje, Gewone margriet, Grijskruid, Middelste teunisbloem en Peen. Enkele planten komen slechts op enkele plaatsen terug en/of in zeer lage dichtheden, zoals Gele kamille, Hazenpootje, Karwij en Look zonder look. Dat niet alle ingezaaide soorten in alle deelgebieden zijn aangetroffen kan diverse oorzaken hebben. Zo is niet bekend hoe de zaden vertegenwoordigd waren in het zaadmengsel en of alle soorten over de hele kruidenstrook zijn uitgezaaid. Ook kunnen enkele soorten mogelijk de concurrentie niet aan of zijn over het hoofd gezien bij de inventarisatie (Look zonder look?, Akker vergeet-mij-nietje?).

Van niet uitgezaaide soorten kwamen enkele veel voor, zoals Gewone spurrie, Gewoon struisgras, Grote windhalm, Hoog struisgras, Kaal knopkruid en Ridderzuring. Gewone spurrie, Grote windhalm en Kaal knopkruid zijn alle kensoorten van akkergemeenschappen. Gewoon struisgras en Hoog struisgras zijn algemene grassen die met name in droge graslanden een belangrijke rol spelen. Ridderzuring komt algemeen voor op vochtige en voedselrijke omgewerkte grond in grasland en wegbermen, maar ook in taluds van wegen en in ruigten. Van de overige planten in de bloemakkerrand, die volgens opgave niet in het zaadmengsel voorkwamen, vallen Gele kamille, Duist en Hoenderbeet op. Gele kamille is een vrij zeldzame plant van zonnige, warme, open plaatsen op droge, matig voedselrijke grond. Vermoedelijk zat deze toch in het zaadmengsel. Duist en Hoenderbeet zijn akkeronkruiden van zonnige, open plaatsen op vochtige, voedselrijke tot zeer voedselrijke grond en komen voornamelijk op kleigrond en soms op zand voor.

De aangrenzende bosrand bestaat uit een groot aantal bomen, struiken en zoomplanten. Hiervan zijn er 36 in kaart gebracht. Een beperkt aantal van deze bosrandplanten slaat nu al op in de kruidenrand, met name Braam en verder o.a. Robinia, Amerikaanse vogelkers, Zomereik, Gewone esdoorn, en Ruwe berk.

Tabel 4. Verdeling van de uitgezaaide soorten over de deelgebieden van de kruidenrand op de Westberg (zie figuur 2). De *geschatte* aantallen zijn weergegeven volgens de indeling in tabel 2. De waarnemingen zijn toegekend aan 6 deelgebieden (zie figuur 2).). (x: geen abundantie geschat)

Soort	Deelgebieden					
	1	2	3/4	5	6	7
Akkerleeuwenbek	B	C	x	x	C	E
Akkervergeet-mij-nietje		D			E	D
Akkerviooltje		x	F	E		
Dagkoekoeksbloem	E	D	E	F	D	x
Driekleurig viooltje	E	x	F	E	E	F/G
Echt bitterkruid	D	x	D	x	C	C
Echte kamille	D		x			E
Gele kamille			D			C
Gele Ganzenbloem		E	F	D		E
Gele morgenster	x		x	x	x	x
Gewone margriet	E	D	F	F		F
Grijskruid	F	E	F	F	F	F/G
Grote kaardebol	E	B		C		
Grote klaproos	C			x	D	
Hazenpootje	D					
Karwij	C					
Korenbloem	x	E	E	x	E	F
Look-zonder-look		D				
Middelste teunisbloem	E	E	F	E	E	E
Peen	F	D	F	F	F	G
Slangenkruid	E	D	E	E	E	E
Valse kamille	D	D	x		x	
Wouw	B				C	D
Zandblauwtje	x		E		C	



Akkerleeuwenbek



Grote kaardebol (foto's: Douwe van Dam)

Opmerkingen beheer

Het optimale beheer van de akkerrand hangt af van de doelstelling van de gemeente. In een mail van de gemeente wordt gesproken over de verbouw van akkeronkruiden. Worden hieronder de akkerplanten verstaan die in de tijd van de traditionele landbouwcultuur in grote aantallen tussen de akkerplanten voorkwamen, dan is een heel ander beheer gewenst dan wanneer men streeft naar een bloemrijke akkerrand of een overgangszone naar het bos. Op de Westberg kan een bloemrijke akkerrand overgaan in een meer natuurlijke, geleidelijk verlopende bosrand. Een bloemrijke akkerrand of bosrand kan de variatie aan planten en dieren in een gebied enorm vergroten. Diverse soorten insecten vinden er voedsel en planten zich er voort. Een bosrand kan bovendien voor veel insecten warmte en beschutting bieden. Ook vogels en kleine zoogdieren kunnen er voedsel en schuil- en nestgelegenheid vinden.

In het geval van het beheer van akkerplanten dient ieder jaar hetzij een zomergewas, hetzij een wintergewas dun te worden ingezaaid en moet nauwelijks worden bemest. Op zandgronden kunnen akkerplanten worden ingezaaid als akkerviooltje, korenbloem, gele ganzenbloem en klaproos.

Op de Westberg is momenteel sprake van een bloemrijke akkerrand. Voorwaarde voor het verkrijgen en in stand houden hiervan is dat deze niet wordt bemest. Verschraling verhoogt de variatie aan planten. Bloemrijke akkerranden dienen zo lang mogelijk te blijven staan, eventueel tot in het voorjaar, zodat insecten, vogels en zoogdieren de rand nog kunnen gebruiken als dekking en voedselbron. Indien mogelijk dient het maaien gefaseerd plaats te vinden, zodat er altijd dekking overblijft. Na het maaien dient het maaisel te worden afgevoerd. Vergrassing moet worden tegengegaan.

De bloemrijke akkerrand op de Westberg kan ook overgaan in een kruidenrijke bosrand, een overgangsvegetatie van bos naar lage vegetaties, waarin geleidelijk stuik- en boomopslag zal

toenemen. Om te voorkomen dat deze overgang door successie verandert in bos, moet de vegetatie periodiek worden teruggezet of gemaaid.

De plantenwerkgroep zou graag zien dat, mocht de agrariër aan wie het middendeel van het perceel wordt verpacht vertrekken, dat daar een optimaal beheer plaats vindt voor akkerplanten, met daarnaast een bloemrijke akkerrand die geleidelijk overgaat in bos. .

Literatuur

Adviescommissie voor het beheer van de Wageningse berg. 2003. Beheerplan Wageningse berg. Gemeente Wageningen.

Floron, 2014. Handleiding inventarisatieprojecten. Landelijk Bureau FLORON, Nijmegen (www.floron.nl).

Schaminée, J., K. Sýkora, N. Smits en M. Horsthuis, 2010. Veldgids plantengemeenschappen van Nederland. KNNV Uitgeverij

Bijlage 1. Waargenomen soorten in 6 deelgebieden (zie figuur 2) in de ingezaaide akkerrand en de overgangszone naar de bosrand. De geschatte aantallen zijn weergegeven volgens de indeling in tabel 2 (x: geen abundantie geschat)

Soort	Deelgebieden					
	1	2	3/4	5	6	7
Aalbes		A				
Akkerandoorn		C			B	
Akkerleeuwenbek	B	C		x	C	E
Akkervergeet-mij-nietje		D			E	D
Akkerviooltje		x	F	E		
Amerikaans krentenboompje		x				
Amerikaanse vogelkers		B				
Appel		A				
Avondkoekoeksbloem	A		A			
Bermooievaarsbek				A		
Bezemkruiskruid						x
Bijvoet	D				B	D
Bitterzoet					B	
Bleke klapproos	B					
Boekweit		C	C			
Bosvergeet-mij-nietje	E	x	E	E		
Boswilg						x
Canadese fijnstraal	C		D		C	x
Canadese guldenroede						x
Dagkoekoeksbloem	E	D	E	F		
Dreps		A				
Driekleurig viooltje	E	x	F	E	E	F/G
Duinvogelmuur		x	E			E
Duist					E	
Echt bitterkruid	D				C	C
Echte kamille	D					E
Engels raaigras	x	x	F		x	x
Es						x
Fioringras					x	x
Gekielde dravik						E/F
Gekroesde melkdistel	x			x	E	
Gele ganzenbloem		E	F	D		E
Gele kamille			D			C
Gele morgenster	x		x	x	x	x
Gestreepte witbol		D				
Gewone braam	D	C		x		

Soort	Deelgebieden					
	1	2	3/4	5	6	7
Gewone esdoorn	A	C		x		
Gewone margriet	E	D	F	F		F
Gewone ossentong	E	D		F		F
Gewone raket	x					C
Gewone spurrie	x	E	F	x	E	G
Gewone vlier			A	B		
Gewone vogelkers			B			
Gewoon biggenkruid					B	B
Gewoon struisgras				E	E	F
Gewoon varkensgras					x	
Glad vingergras		x			x	
Greppelrus				F	E	
Grijskruid	F	E	F	F	F	F/G
Rood guichelheil				x		
Groot kaasjeskruid	A		B			B
Groot streepzaad	A					D
Grote brandnetel	D	x				
Grote kaardebol	E	B		B		
Grote klaproos	C			x	D	
Grote weegbree		E			B	
Grote windhalm					E	E
Haagbeuk				x		
Harig knopkruid		E			x	
Harig wilgenroosje	B				B	
Haver			C			
Hazelaar					B	B
Hazenpootje	D					
Herfstaster?						x
Hoenderbeet	B					
Hoog struisgras		F	E	D	E	E
Hulst			A			
IJle dravik	x					
Italiaans raaigras	C		D		F	
Kaal knopkruid		E	E		x	
Karwij	C					
Kerspruim	A					
Klein hoefblad *						
Klein springzaad		x	x			
Klimop		B				
Klimopereprijs		B (m ²)				
Kluwenhoornbloem			F	x		
Knopig helmkruid					B	
Koninginnekruid						x
Kool		x	B			
Korenbloem	x	E	E	x	E	F
Late guldenroede						C
Lavatera?	C					
Liggende klaver	D					
Linde s.l.	A					
Look-zonder-look		D				
Luzerne	B					
Melganzenvoet	E	D				D
Middelste teunisbloem	F	E	F	E	E	E
Moerasdroogbloem		B		x	C	
Overblijvende ossentong			A			
Peen	F	D	F	F		G
Perzikkruid						x
Peterselievlier			A			
Raapzaad	X	C				

Soort	Deelgebieden					
	1	2	3/4	5	6	7
Radijs	B	C				
Gewone reigersbek	D					E
Reukeloze kamille		E				E
Ridderzuring		E	E		C	C
Robinia	B					x
Rode klaver	D	C				C
Rode kornoelje	C					
Rode naalbaar	x	E	x	x	x	F
Ruw beemdgras					x	
Ruwe berk				B		
Ruwe iep				B		
Schapenzuring			F			x
Scherpe boterbloem						B
Sint-Janskruid	B		B		C	C
Slangenkruid	E	D	E	E		E
Sleedoorn		C				
Smalle weegbree	B					B
Spaanse aak		B				
Speenkruid *						
Stijve klaverzuring	C			x	x	
Tamme kastanje				x		
Tarwe		C				
Tengere rus		A				
Timoteegras				C	B	
Valse kamille	D	D			x	
Vaste lupine				B		
Veelbloemige roos						B
Vingerhoedskruid					C	
Vlinderstruik						x
Vogelmuur *						
Vroegeling	E					
Wilde kardinaalsmuts	B	A	B	A		
Wilde lijsterbes		B				
Wilg spec	B					
Witte abeel					x	
Witte klaver		C				
Wouw	B				C	D
Zachte duizendknoop		C				
Zandblauwtje	x		E		C	
Zandraket	x					B
Zoete kers	B	C				
Zomereik		x	B	B		
Zomerfijnstraal					C	
Zwarte toorts				x		

* waargenomen vroeg in het voorjaar; plaats en aantallen niet bekend