

# Inventarisatie van mossen Rosendaelsche Golfclub



Roel Lemmens en André van Lammeren Mossenwerkgroep KNNV Wageningen en omgeving  
Februari 2022

# Inventarisatie van mossen Rosendaelsche Golfclub

## Februari 2022

André van Lammeren en Roel Lemmens van de KNNV afdeling Wageningen en omstreken



Uitgave: KNNV Afdeling Wageningen en omstreken:  
E-mail secretariaat: [secretaris@wageningen-eo.knnv.nl](mailto:secretaris@wageningen-eo.knnv.nl)  
Website: [www.knnv.nl/wageningen](http://www.knnv.nl/wageningen)

Copyright: KNNV afdeling Wageningen en omstreken.

De inhoud van de rapporten mag worden gebruikt voor doeleinden van natuurstudie, natuurbescherming, natuurbeleving en natuureducatie mits met duidelijke bronvermelding.

## **Inleiding**

In januari 2022 is er door André van Lammeren en Roel Lemmens (coördinatoren van de Mossenwerkgroep van KNNV Wageningen e.o.) een inventarisatie uitgevoerd naar mossen op het terrein van de Rosendaelsche Golfclub op verzoek van de Flora- en Faunacommissie van de club. Deze inventarisatie is een aanvulling op de flora- en fauna-inventarisatie, die in 2018 is uitgevoerd door NLadviseurs en waarvan het verslag in het bezit is van de golfclub. Bij deze laatste inventarisatie is alleen aandacht besteed aan mossen in de tien permanente quadraten (PQs), maar niet daarbuiten.

De flora- en fauna-inventarisaties zijn nodig om te voldoen aan de eisen voor het GEO-certificaat voor duurzaam golfbeheer. Hiervoor dient de landelijke en lokale wet- en regelgeving (Wet Natuurbescherming en plaatselijke verordeningen) in acht te worden genomen. Het is belangrijk vast te stellen welke bijzondere soorten er voorkomen en hoe hiermee rekening kan worden gehouden bij het beheer en de ontwikkeling van het terrein.

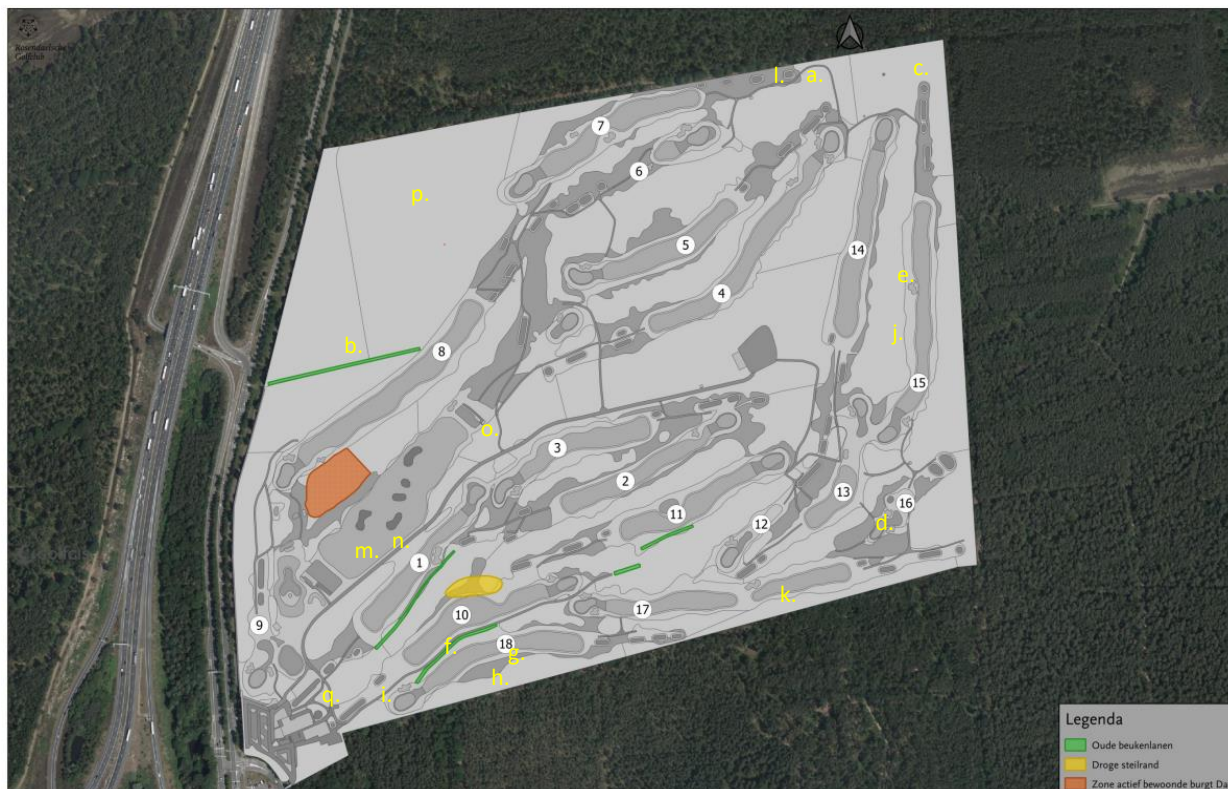
Mossen zijn kleine planten die water opnemen via het bovengrondse weefsel: stengels, bladeren/thallus. Ze zijn niet in het bezit van echte wortels en een vaatstelsel, die bij vaatplanten dienen voor de opname en verspreiding van water en daarin opgeloste nutriënten. Bij mossen worden voedingsstoffen en water van cel tot cel getransporteerd, en wanneer de luchtvochtigheid op een laag peil komt, drogen de plantjes uit en stopt de assimilatie. Dit alles resulteert in een sterke afhankelijkheid van de directe omgeving en microklimaat, en dus in een grote gevoeligheid voor veranderende luchtkwaliteit en neerslaghoeveelheden. Daarmee zijn mossen prima bio-indicatoren. Ze zijn verder erg gevoelig voor concurrentie door vaatplanten en zoeken groeiplaatsen op die min of meer open zijn, zoals open bodem, steen, en levend en dood hout. Voor veel soorten ligt het groeiseizoen vooral in koudere jaargetijden, wanneer de vaatplanten in rust zijn.

Voor een terrein als dat van de Rosendaelsche Golfclub is een mosseninventarisatie waardevol: deze vormt een goede indicatie voor de natuur- en milieukwaliteit. Speciale aandacht ging uit naar soorten die specifiek zijn voor bijzondere milieuomstandigheden en/of bedreigde habitats. Meer bijzondere soorten en opvallende mossengemeenschappen worden kort besproken in dit verslag. Tot slot worden beheeradviezen gegeven, aanvullend op die van de eerdere flora- en fauna-inventarisatie.

## **Methode**

In overleg met vertegenwoordigers van de Flora- en Faunacommissie is er uit praktische overwegingen voor gekozen om een indruk te krijgen van de mossenrijkdom van het terrein door middel van slechts een tweetal terreinbezoeken van 5-6 uur. Het terrein is te groot (ca. 70 ha(?)) om in relatief korte tijd een volledige inventarisatie te doen, en bovendien is het moeilijk grote delen van het terrein uitgebreid te bekijken in verband met de mogelijke verstoring van golfers en vanwege de veiligheid.

Voorafgaand aan de daadwerkelijke inventarisatie is in aanwezigheid van twee commissieleden het terrein verkend met betrekking tot locaties met een potentiële grote diversiteit aan mossen. Op basis hiervan zijn zeventien locaties geselecteerd, die een afspiegeling vormen van de voor mossen belangrijkste ecotypen op het terrein (heide, open schraal grasland, gemengd bos). De hier aangetroffen soorten zijn aangevuld met 'toevallig aangetroffen' soorten die buiten deze locaties voorkomen op afwijkende plekken zoals steen en vrijstaande bomen. De veldbezoeken zijn uitgevoerd op 19 en 26 januari 2022. Figuur 1 geeft een overzicht van de 17 locaties waar de inventarisatie is uitgevoerd.



Figuur 1 Locatie-aanduiding mosseninventarisatie Rosendaelsche Golfbaan op 19 en 26 januari 2022

- a. Bij tee-box Hole 7
- b. Bosgebied bij dode beuk op laan
- c. Bij tee-box hole 15
- d. Bij hole 16 boven linker bunker
- e. Berk bij bunker halverwege hole 15
- f. 3e Beuk tussen hole 10 en 18, vanaf hole 10
- g. Grasbunker links halverwege 18
- h. Beuk links van fairway 18, t.h.v. 200m paaltje van 10
- i. Dorresteinlaantje achter de green van 18 en naast tee-box van 10 (te zien op Figuur. 2)
- j. Jonge eik tussen hole 15 en 14 t.h.v. 100m paal van 15
- k. Grote beuk bij hole 17 (te zien op foto voorpagina)
- l. Tussen tee-box 65 en 51 van hole 7
- m. Betonnen richel-tegels langs oefenbaan
- n. Beuk bij hek bij oefenbaan
- o. Muur bij stortbak
- p. Bos algemeen
- q. Op dak Otto's Huisje

De aangetroffen mossen zijn ter plekke geïdentificeerd met behulp van een loep, maar bij vertegenwoordigers van moeilijke groepen of twijfel zijn monsters verzameld en thuis gedetermineerd/gecontroleerd, waarbij gebruik is gemaakt van een binoculair/microscoop. Voor de identificatie en naamgeving is gebruik gemaakt van de Beknopte Mosflora van Nederland en België (Siebel & During, 2006). Voor elke aangetroffen soort is de zeldzaamheidsklasse, inclusief Rode Lijst categorie aangegeven, gebaseerd op de 'Standaardlijst Mossen' van de Bryologische en Lichenologische Werkgroep (BLWG) van de KNNV. De abundantie van voorkomen van mossen is voor het hele gebied ingeschat met een aangepaste Tansley-schaal. Voor het substraat waarop elke soort groeide zijn 3 categorieën onderscheiden: terrestrisch (op de bodem groeiend), epifytisch (op de stam of takken van bomen/struiken groeiend) en epilithisch (op steen groeiend). Hoewel lichenen (korstmossen) geen deel uitmaakten van de inventarisatie, zijn enkele meer opvallende bodemsoorten wel genoteerd.

## Resultaten

Bij de inventarisatie zijn in totaal 57 mossoorten (levermossen plus bladmossen) aangetroffen. Zij zijn opgenomen in Tabel 1 aan het einde van dit verslag waarbij eerst de bladmossen en daarna de levermossoorten zijn vermeld. Van iedere soort is de Nederlandse en de wetenschappelijke naam weergegeven, het substraat waarop de soort gevonden is (op de grond, op bomen of op steen), de locaties waar de soort gevonden is, de zeldzaamheid van de soort en of hij op de Rode Lijst voorkomt. Tenslotte is er een schatting gemaakt van de abundantie. Ongetwijfeld vertegenwoordigen deze 57 mossoorten de meeste van de in het hele terrein voorkomende soorten, maar er zijn zeker ook soorten gemist vanwege de beperkte omvang van de inventarisatie. De meeste soorten zijn kenmerkend voor en algemeen voorkomend in heide, open schraal grasland en bos op drogere, zandige of zandig-humeuze bodem. In vergelijking met aangrenzende gebieden ontbreken veel soorten van leembodem en vochtige plekken; leem en vochtige biotopen komen op het golfterrein niet of nauwelijks voor.

Opvallende mosvegetaties bevinden zich plaatselijk onder oudere beuken aan de zuidelijke zijde van het terrein, op sommige plekken met grote kussens van Fraai haarmos (Fig. 3), Gewoon gaffeltandmos (Fig. 4) en Fijn laddermos (Fig. 5), op andere met opvallend veel Kussentjesmos (Fig. 6). In het noordelijke deel zijn er plekken met heide- en schraal grasland-vegetaties, die een hoge bedekking van mossen vertonen, met o.m. veel Gewoon draadmos (Fig. 7), Heideklauwtjesmos (Fig. 8), Bronsmos (Fig. 9), Zandhaarmos (Fig. 10) en hier en daar Gewoon haakmos (Fig. 11).

In het gebied zijn drie zeldzamere soorten aangetroffen. Eén daarvan, en tevens Rode Lijst soort, is Cederhoutmos (Fig. 12), dat op een steilkantje in het zuidoostelijk deel is gevonden. Dit kleine levermos staat te boek als bedreigd, en is slechts hier en daar elders op de Veluwe bekend. In het algemeen zijn steilkantjes in de heide een belangwekkend biotoop voor mossen, vooral als ze een noord-expositie hebben. Parkiepenmos (Fig. 13) werd in kleine hoeveelheid op de stam van twee min of meer vrijstaande beuken in het centrale deel van het terrein aangetroffen. Deze soort is niet opgenomen in de Rode Lijst, maar is wel zeldzaam. Op de kluit van een omgevallen boom in het bosgebied in het westelijk deel groeit Aardappelknikmos (Fig. 14). De naam van dit zeldzame bladmos verwijst naar de aardappelvormige minuscule knolletjes aan de ondergrondse rhizoïden.

De epifyten (soorten die op de stam en/of takken van bomen en struiken groeien) zoals bijvoorbeeld Gesnaveld klauwtjesmos (Fig. 15), zijn in het gebied minder goed vertegenwoordigd. Dit is mogelijk een gevolg van de lage relatieve luchtvochtigheid. Nogal wat mossoorten zijn specifiek voor dood hout zoals bijvoorbeeld Gedrongen kantmos (Fig. 16), maar komen hier weinig voor vanwege een gebrek hieraan.

Op de tegelrand tussen het pad en de oefenbaan groeien een aantal steenmossen, zoals Gewoon muisjesmos (Fig. 17), Muurachterlichtmos, Gewoon muursterretje (Fig. 18) en Gesteelde haarmuts. Hoewel deze alle algemeen zijn in stenige milieus, verhogen ze wel de diversiteit aan mossen van het terrein als geheel.

Vanwege de keuze van locaties zijn Groot en Klein duinsterretje gemist, die wél zijn gemeld voor PQs op de golfholes in het rapport van 2018. De tweede soort is overigens wel gezien op het dak van Otto's Huisje, dichtbij het clubhuis.

De bodemlichenen die zijn genoteerd betreffen de volgende soorten: Kopjesbekermos (*Cladonia fimbriata*) en Bruin heidestaartje (*Cladonia glauca*) op verschillende plekken, Gevorkt heidestaartje (*Cladonia furcata*) en Ruw heidestaartje (*Cladonia scabriuscula*) in het zuidwestelijke deel, en Soredieus leermos (*Peltigera didactyla*) op twee plekken in het zuidoostelijke en noordelijke deel. Zoals al vermeld, was de inventarisatie niet gericht op korstmossen, en zijn dit slechts een paar incidentele waarnemingen.

## Conclusies en aanbevelingen

Hoewel het aantal aangetroffen soorten niet uitzonderlijk hoog is, kan toch worden geconcludeerd dat het golfterrein van belang is voor mossen. De meeste van de te verwachten soorten zijn er inderdaad aangetroffen en een aantal van deze groeien er plaatselijk in hoge bedekking en zijn soms zelfs aspectbepalend. Voor nogal wat soorten zijn de toegepaste vormen van beheer voordelig. Zo wordt het blad op veel plaatsen verwijderd. Opslag van bomen wordt op veel plaatsen tegengegaan, wat goede kansen biedt aan soorten van heide en grasland. Ook is er nogal wat reliëf in het terrein, met steilkantjes met diverse expositie, onder meer langs bunkers, waarvan bepaalde mossen zoals Cederhoutmos profiteren.

De heide en grazige vegetaties zijn gebaat bij een mix van kleinschalig maaien en plaggen en incidenteel begrazen door schapen. Belangrijk hierbij is dat de verschillende fasen van successie in het terrein behouden blijven: van open zandbodem tot jonge heide en uiteindelijke oude heide, en van open zandbodem tot open schraal grasland en uiteindelijk min of meer gesloten grasland. Zoals ook geldt voor andere organismen, bij elke successiefase horen specifieke mossoorten.

In het grotere bosperceel aan de noord-westelijke kant van het terrein zou de diversiteit aan mossen kunnen toenemen wanneer de stammen van omgevallen bomen niet altijd worden afgevoerd, zoals nu lijkt te gebeuren. Dode, liggende stammen, onder meer van dennen, zijn een biotoop voor een aantal specifieke mossoorten ('doodhoutspecialisten'), en die ontbreken nu.

Wellicht is het een optie om door middel van een informatiepaneel of op een andere manier te wijzen op plekken met een fraaie mossenbedekking. Uiteraard zou dit gecombineerd kunnen (moeten) worden met informatie over andere natuurwaarden van het golfterrein.

## Dankwoord

Graag willen wij Gajus Scheltema en Louise Onderwater van de Flora- en Faunacommissie bedanken voor de prettige ontvangst en begeleiding. Ze hebben ons bovendien op tijd van een natje en droogje voorzien. Wij voelden ons heel safe onder de hoede van Gajus, die als een echte beveiligger urenlang op de uitkijk stond zodat wij niet zouden worden getroffen door een golfbal als wij tussen de heide tuurden naar mosjes.



*Figuur 2 Rijke mosvegetatie onder een eik aan het begin van het Dorresteinlaantje. Inventarisatielocatie i. Foto AvL.*

Voor fotobijlage zie pagina 6 en 7



Figuur 3. Fraai haarmos aan de voet van een beuk op locatie k. Foto AvL.



Figuur 4. Gewoon gaffeltandmos. Foto AvL.



Figuur 5. Fijn laddermos. Foto AvL.



Figuur 6. Gewoon kussentjesmos onder oude beuk op locatie k. Foto AvL.



Figuur 7. Gewoon draadmos. Foto Wikimedia



Figuur 8. Heideklauwtjesmos. Foto AvL.



Figuur 9. Bronsmos met karakteristieke rode stengel vaak in heide. Locatie b. Foto AvL.



Fig. 10. Zandhaarmos met sporenkapsels. Foto Jan Kersten, Verspreidingsatlas



Figuur 11. Gewoon haakmos vaak te vinden in grasland-vegetaties. Foto AvL.



Figuur 12. Cederhoutmos een zeldzaam levermos. Foto M. Lueth Verspreidingsatlas.



Figuur 13. Parkiepenmos (locatie f.) Foto Ans den Haan Waarneming.nl.



Figuur 14. Aardappelknikmos (locatie p.) Foto RJ Bijlsma Verspreidingsatlas.



Figuur 15. Gesnaveld klauwtjesmos in bosgebied Locatie b Foto AvL.



Figuur 16. Gedrongen kantmos op een dode berkenstam in bosgebied. Locatie b. Foto AvL.



Figuur 17. Gewoon muisjesmos op betontegel bij oefenbaan. Locatie m. Foto AvL.



Figuur 18. Gewoon muursterretje op een betontegel bij de oefenbaan (loc. m.). Foto AvL.



	Nederlandse naam	Wetenschappelijke naam	Bladmossen				Bladmos (BM) of Levermos (LM)	Terrestrisch	Epifytisch	Epifytisch	a. Bij tee-box hole 7	b. Bosgebied bij dode beuk op laan	c. Bij tee-box hole 15	d. Bij hole .16 boven linker bunker	e. Berk bij bunker halverwege hole 15	f. 3e beuk tussen hole 10 en 18, vanaf hole 10	g. Grasbunker links halverwege hole 18	h. Beuk links van fairway 18, t.h.v. 200m paaltje van 10	i. Dorresteinlaantje achter de green van 18 en naast tee-box van 10	j. Jonge eik tussen hole 15 en 14 t.h.v. 100m paal van 15	k. Grote beuk bij hole 17 (van foto)	l. Tussen tee-box 65 en 51 van hole 7	m. Betonnen richel-tegels langs oefenbaan	n. Beuk bij hek bij oefenbaan	o. Muur bij stortbak	p. Bos algemeen	q. op dak Otto's Huisje	in aantal deelgebieden	zeldzaamheid*	Rode lijst**	mate van voorkomen op terrein***								
			Bladmos																													19-jan	19-jan	19-jan	19-jan	19-jan	19-jan	19-jan	26-jan
1	Aardappelknikmos	<i>Bryum bornholmense</i>	BM	x																				x									1	zz	nb	r			
2	Bleek dikkopmos	<i>Brachythecium albicans</i>	BM	x									x																					2	aaa	nb	o		
3	Boomsnavelmos	<i>Rhynchostegium confertum</i>	BM		x	x									x																			2	aaa	nb	o		
4	Boskronkelsteeltje	<i>Campylopus flexuosus</i>	BM	x	x									x				x																	3	aa	nb	ld	
5	Bossig gaffeltandmos	<i>Dicranum montanum</i>	BM		x								x					x																	4	a	nb	o	
6	Braamknikmos	<i>Bryum rubens</i>	BM	x									x																						2	aa	nb	r	
7	Breekblaadje	<i>Campylopus pyriformis</i>	BM	x									x	x																					8	aa	nb	ld	
8	Bronsmos	<i>Pleurozium schreberi</i>	BM	x									x	x																					5	aa	nb	ld	
9	Fijn laddermos	<i>Kindbergia praelonga</i>	BM	x									x																						4	aaa	nb	ld	
10	Fraai haarmos	<i>Polytrichum formosum</i>	BM	x									x	x																					6	aa	nb	ld	
11	Gedraaid knikmos	<i>Bryum capillare</i>	BM	x	x	x																													5	aaa	nb	lf	
12	Geelkorrelknikmos	<i>Bryum barnesii</i>	BM			x																													1	aaa	nb	r	
13	Geelsteeltje	<i>Orthodontium lineare</i>	BM		x																														2	aa	nb	lf	
14	Gesnaveld klauwtjesmos	<i>Hypnum cupressiforme</i>	BM	x	x	x							x	x	x																				8	aaa	nb	ld	
15	Gesteelde haarmuts	<i>Orthotrichum anomalum</i>	BM			x																													2	aa	nb	o	
16	Gewone haarmuts	<i>Orthotrichum affine</i>	BM		x								x																						5	aaa	nb	lf	
17	Gewoon dikkopmos	<i>Brachythecium rutabulum</i>	BM	x	x	x																														5	aaa	nb	lf
18	Gewoon gaffeltandmos	<i>Dicranum scoparium</i>	BM	x	x								x	x																						6	aa	nb	lf
19	Gewoon haakmos	<i>Rhytidiadelphus squarrosus</i>	BM	x									x	x																						6	aaa	nb	ld
20	Gewoon muisjesmos	<i>Grimmia pulvinata</i>	BM		x	x																														2	aaa	nb	lf

	Nederlandse naam	Wetenschappelijke naam	Bladmos (BM) of Levermos (LM)	Terrestrisch	Epifytisch	Epifytisch	a. Bij tee-box hole 7	b. Bosgebied bij dode beuk op laan	c. Bij tee-box hole 15	d. Bij hole 16 boven linker bunker	e. Berk bij bunker halverwege hole 15	f. 3e beuk tussen hole 10 en 18, vanaf hole 10	g. Grasbunker links halverwege hole 18	h. Beuk links van fairway 18, t.h.v. 200m paaltje van 10	i. Dorresteinlaantje achter de green van 18 en naast tee-box van 10	j. Jonge eik tussen hole 15 en 14 t.h.v. 100m paal van 15	k. Grote beuk bij hole 17 (van foto)	l. Tussen tee-box 65 en 51 van hole 7	m. Betonnen richel-tegels langs oefenbaan	n. Beuk bij hek bij oefenbaan	o. Muur bij stortbak	p. Bos algemeen	q. op dak Otto's Huisje	in aantal deelgebieden	zeldzaamheid*	Rode lijst**	mate van voorkomen op terrein***	
21	Gewoon muursterretje	<i>Tortula muralis</i>	BM			x												x		x				2	aaa	nb	lf	
22	Gewoon peermos	<i>Pohlia nutans</i>	BM	x				x	x	x					x							x			5	aa	nb	o
23	Gewoon pluisdraadmos	<i>Amblystegium serpens</i>	BM	x		x														x	x				2	aaa	nb	o
24	Gewoon pluisjesmos	<i>Dicranella heteromalla</i>	BM	x					x	x					x		x					x			5	aa	nb	lf
25	Gewoon puntmos	<i>Calliergonella cuspidata</i>	BM	x					x									x							2	aaa	nb	o
26	Gewoon purpersteeltje	<i>Ceratodon purpureus</i>	BM	x		x	x			x			x					x				x			5	aaa	nb	ld
27	Gewoon sikkelsterretje	<i>Dicranoweisia cirrata</i>	BM		x												x					x			2	aaa	nb	r
28	Gewoon smaragdsteeltje	<i>Barbula convoluta</i>	BM	x														x							1	aaa	nb	o
29	Gewoon sterrenmos	<i>Mnium hornum</i>	BM	x													x								1	aa	nb	r
30	Gewoon zijdemos	<i>Homalothecium sericeum</i>	BM			x													x						1	aaa	nb	r
31	Grijs kronkelsteeltje	<i>Campylopus introflexus</i>	BM	x			x		x	x								x				x			5	aaa	nb	ld
32	Grofkorrelknikmos	<i>Bryum dichotomum</i>	BM	x					x									x							2	aaa	nb	o
33	Groot laddermos	<i>Pseudoscleropodium purum</i>	BM	x					x	x			x		x		x					x			6	aaa	nb	ld
34	Groot rimpelmos	<i>Atrichum undulatum</i>	BM	x				x							x			x				x			4	aa	nb	lf
35	Heideklauwtjesmos	<i>Hypnum jutlandicum</i>	BM	x					x	x					x		x					x			6	aa	nb	ld
36	Klein duinsterretje	<i>Syntrichia ruralis var. calcicola</i>	BM			x																	x		1	aa	nb	r
37	Kleismaragdsteeltje	<i>Barbula unguiculata</i>	BM			x													x						1	aaa	nb	r
38	Knotskroesmos	<i>Ulota bruchii</i>	BM		x						x	x			x	x									4	aa	nb	o
39	Krom platmos	<i>Plagiothecium laetum</i>	BM	x				x														x			2	aa	nb	r
40	Kussentjesmos	<i>Leucobryum glaucum</i>	BM	x										x			x								2	a	nb	ld
41	Muurachterlichtmos	<i>Schistidium crassipilum</i>	BM			x													x						1	aaa	nb	lf

	Nederlandse naam	Wetenschappelijke naam	Bladmos (BM) of Levermos (LM)	Terrestrisch	Epifytisch	Epifytisch	a. Bij tee-box hole 7	b. Bosgebied bij dode beuk op laan	c. Bij tee-box hole 15	d. Bij hole 16 boven linker bunker	e. Berk bij bunker halverwege hole 15	f. 3e beuk tussen hole 10 en 18, vanaf hole 10	g. Grasbunker links halverwege hole 18	h. Beuk links van fairway 18, t.h.v. 200m paaltje van 10	i. Dorresteinlaantje achter de green van 18 en naast tee-box van 10	j. Jonge eik tussen hole 15 en 14 t.h.v. 100m paal van 15	k. Grote beuk bij hole 17 (van foto)	l. Tussen tee-box 65 en 51 van hole 7	m. Betonnen richel-tegels langs oefenbaan	n. Beuk bij hek bij oefenbaan	o. Muur bij stortbak	p. Bos algemeen	q. op dak Otto's Huisje	in aantal deelgebieden	zeldzaamheid*	Rode lijst**	mate van voorkomen op terrein***	
42	Muurdubbeltandmos	<i>Didymodon vinealis (insulanus)</i>	BM		x													x						1	a	nb	r	
43	Parkiepenmos	<i>Zygodon rupestris</i>	BM		x							x												1	zz	nb	r	
44	Ruig haarmos	<i>Polytrichum piliferum</i>	BM	x					x							x		x						3	aaa	nb	lf	
45	Trompetkroesmos	<i>Ulota crispata</i>	BM		x						x													1	aa	nb	r	
46	Viertandmos	<i>Tetraphis pellucida</i>	BM	x																		x		1	a	nb	r	
47	Zandhaarmos	<i>Polytrichum juniperinum</i>	BM	x			x		x	x			x					x						6	aa	nb	ld	
48	Zilvermos	<i>Bryum argenteum</i>	BM	x		x				x									x					2	aaa	nb	r	
	<b>Levermossen</b>																											
1	Bleek boomvorkje	<i>Metzgeria furcata</i>	LM		x										x		x							2	aa	nb	o	
2	Cederhoutmos	<i>Lophozia bicrenata</i>	LM	x						x														1	zz	B	r	
3	Gaaf kantmos	<i>Lophocolea semiteres</i>	LM	x																		x		2	a	nb	r	
4	Gedrongen kantmos	<i>Lophocolea heterophylla</i>	LM	x	x					x							x							2	aaa	nb	lf	
5	Gewoon draadmos	<i>Cephalozia divaricata</i>	LM	x														x						1	a	nb	lf	
6	Gewoon kantmos	<i>Lophocolea bidentata</i>	LM	x																		x		1	aa	nb	r	
7	Gewoon maanmos	<i>Cephalozia bicuspidata</i>	LM	x		a	a		a		a		a	a				x	a	a	a		a	1	a	nb	r	
8	Gewoon schijfjesmos	<i>Radula complanata</i>	LM		x										x	x								2	aa	nb	o	
9	Helmroestmos	<i>Frullania dilatata</i>	LM		x							x				x								2	aa	nb	r	
	Aantal soorten per locatie						4	4	14	21	5	6	5	3	19	5	15	20	9	4	4	26	4					

Tabel 1 Moswaarnemingen op de Rosendaelsche Golfclub gedaan op 19 en 26 februari 2022. Op eerste bezoek 35 soorten gevonden, op het tweede bezoek nog 22.

\* zeldzaamheid: aaa zeer algemeen, aa algemeen, a vrij algemeen, z vrij zeldzaam, zz zeldzaam, zzz zeer zeldzaam

\*\* rode lijst: B bedreigd, nb niet bedreigd

\*\*\* mate van voorkomen op terrein (Tansley Schaal): r rare, zeldzaam, o occasional, hier en daar, a algemeen, d dominant, ld lokaal dominant, lf lokaal frequent